

-
- DE** Austausch von Arm und Lagerschalen
 - DK** Udsiftning af arm og lejeskåle
 - FI** Varren ja laakerikuppien vaihto
 - FR** Remplacement du bras et des coquilles de coussinet
 - GB** Exchange of arm and bearing cups
 - JP** アームとベアリングカップの交換
 - NO** Bytte av arm og lagerskåler
 - SE** Byte av arm och lagerskålar





Allgemein

Die Montage darf nur von ausgebildetem und kompetentem Fachpersonal durchgeführt werden und muß in einer befugten Werkstatt erfolgen, die über erforderliche Werkzeuge und Ausrüstungen verfügt, und in der Zugänglichkeit und Sicherheit gegeben sind. Alle Teile vor der Montage identifizieren. Anweisungen befolgen.
Empfohlene Einstellungen nicht ändern. Übergeben Sie dem Kunden alle Anweisungen und Instruktionen zur Aufbewahrung im Fahrzeug für künftige Service- und Wartungsarbeiten.

Befolgen Sie die Anweisungen des LKW-Herstellers



Generelt

Monteringen skal foretages af uddannet og kompetent personale og ske på autoriseret værksted, der råder over det nødvendige værktøj og udstyr, og hvor der sikres tilgængelighed og sikkerhed. Kontroller at alle dele er til stede inden montering. Følg anvisningerne.

Anbefalede indstillinger må ikke ændres. Giv kunden alle anvisninger og instruktioner, så de kan lægges i bilen til brug ved fremtidig service og vedligeholdelse.

Følg lastbilfabrikantens anvisninger



Yleistä

Laitteisto on asennettava valtuutetussa korjaamossa, jonka koulutetulla ja ammattitaitoisella henkilökunnalla on käytössään tarvittavat työkalut ja varusteet ja jossa on turvalliset työskentelyolot. Tunnista kaikki osat ennen asennusta. Noudata ohjeita.

Älä muuta suositeltuja säätöjä. Luovuta kaikki ohjeet asiakkaalle säilytettäväksi autossa tulevia huoltoja ja kunnossapitoa varten.

Noudata ajoneuvon valmistajan ohjeita



Généralités

Le montage doit être effectué par des personnes possédant la compétence et la formation requises, dans un atelier autorisé disposant des outils et équipements nécessaires et où l'accessibilité et la sécurité peuvent être assurées. Identifier tous les composants avant de procéder au montage. Suivre les instructions.

Ne pas modifier les réglages recommandés. Toutes les informations et toutes les instructions doivent être remises au client afin d'être conservées dans le véhicule et utilisées pour les opérations d'entretien futures.

Se conformer également aux instructions du constructeur du camion



General

Installation work should be carried out by trained and skilled staff. It should be performed at an authorised workshop where the required tools and equipment are available and where provisions can be made for accessibility and safety. Identify all components prior to installation. Follow the instructions.

Do not alter the recommended settings. Give the customer all directives and instructions so that these can be kept in the vehicle for future service and maintenance.

Follow the instructions of the vehicle manufacturer



Generelt

Monteringen skal utføres av kompetent personell med nød-vendig opplæring, og skal skje på autorisert verksted hvor nødvendig verktøy og utstyr er tilgjengelig og sikkerheten kan ivaretas. Identifiser alle deler før montering. Følg anvisningene.

Ikke foreta endringer av anbefalte innstillinger. Overlever alle anvisninger og instruksjer til kunden for oppbevaring i kjøretøyet for fremtidig service og vedlikehold.

Følg lastebilprodusentens anvisninger



Allmänt

Monteringen skall utföras av utbildad och kompetent personal och ske på auktoriserad verkstad där erforderliga verktyg och utrustning finns och där åtkomlighet och säkerhet kan tillgodoses. Identifiera alla delar före montering. Följ anvisningarna.

Ändra ej rekommenderade inställningar. Lämnna alla anvisningar och instruktioner till kunden att förvaras i fordonet för framtida service och underhåll.

Följ lastvagnstillverkarens anvisningar



はじめに

取付作業は研修を受け正しい技術を持つ人が行ってください。

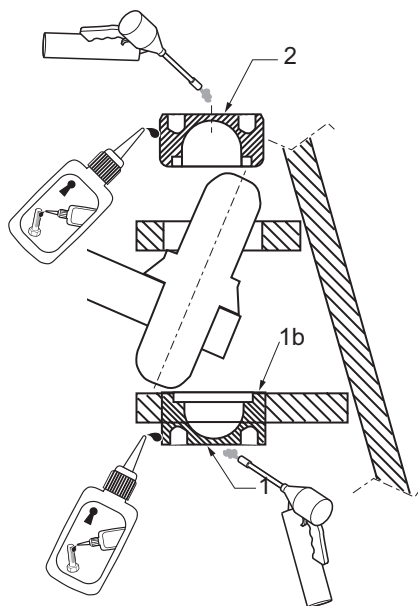
また、必要な工具や設備が完備し、それらが使いやすかつ安全に配置されている正規の修理工場などで行ってください。取付前に、全ての部品を確認してください。

説明に従って取付を行います。

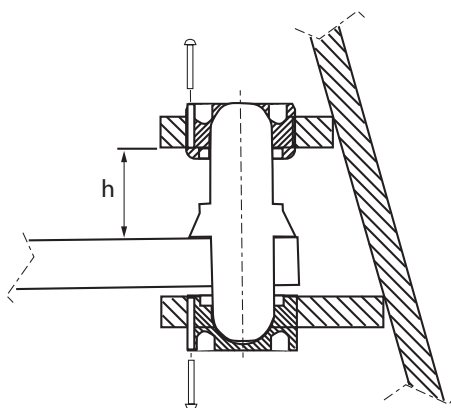
トラックメーカーの指示にも従ってください。

推奨の設定は変更しないでください。

DE



Figure/ Abbildung/ Figure 1



Figure/ Abbildung/ Figure 2

1. Demontage

1:1 Mit dem Demontier-werkzeug 56-152601 demontieren. Dazu möglichst einen 3/4"-Antrieb verwenden. Die Lagerschalen (56-191300) bei Bedarf einzeln erwärmen, um die Demontage zu erleichtern. Darauf achten, daß die Gewinde nicht beschädigt werden.

1:2 Arm samt Lagerschalen entfernen.

2. Montage

2:1 Gleitflüssigkeit auf die Gewinde der Lagerschalen geben.



Achten Sie darauf, daß keine Gleitflüssigkeit mit der Haut oder den Augen in Berührung kommt. Siehe Vorschriften auf der Verpackung.

2:2 Zunächst Lagerschale 1 (siehe Abb. 1) so montieren, daß deren Kante sich in einer Linie mit der Befestigung (1b in Abb. 1) befindet. Als nächstes Arm und Lagerschale 2 montieren.

2:3 So einstellen, daß Maß H gemäß Abb. 2 eingehalten wird (siehe nachstehende Tabelle für die jeweilige Onspot-Type). Festziehen, bis kein Spiel mehr vorhanden ist.

Onspot type	H
56-64xxxx	40 ± 2
56-63xxxx	30 ± 2
56-65xxxx	30 ± 2

2:4 Lagerschale 2 etwas lockern, damit der Arm bei einem Stoß langsam herabfällt und stehenbleibt.

2:5 Die Nut in der Oberseite der Lagerschale mit 2,9 mm aufbohren. Dann den Kupferkern (D) einschlagen, um ein Verdrehen der Lagerschalen zu verhindern.

2:6 Einstellung und Durchgänge von Arm und Kettenrad prüfen. Bei Bedarf gemäß Montageanleitung nachstellen.



Sorgen Sie dafür, daß sich niemand im Gefahrenbereich des Druckluftzylinders befindet, wenn dieser von der Fahrerkabine aus aktiviert wird.

DK

1. Demontering

1:1 Demonter ved hjælp af demonteringsværktøj 56-152601. Der kan med fordel bruges en 3/4" møtrikspænder. Opvarm om nødvendigt lejeskålene en ad gangen for at lette demonteringen. Kontroller at gevindene ikke beskadiges ved demonteringen.

1:2 Fjern arm og lejeskåle.

2. Montering

2:1 Påfør låsevæske på lejeskålens gevind.



Undgå at få låsevæske på huden eller i øjnene. Se anvisningerne på emballagen.

2:2 Monter først lejeskål 1 (se fig. 1), så dens kant er i plan med fæstet (1b på fig. 1). Derefter monteres armen samt lejeskål 2.

2:3 Juster så afstanden H på fig. 2 bliver korrekt (se tabellen herunder for de forskellige Onspot-typer). Spænd til, så alt slør forsvinder.

Onspot type	H
56-64xxxx	40 ± 2
56-63xxxx	30 ± 2
56-65xxxx	30 ± 2

2:4 Løsn lejeskål 2 lidt, så armen sænkes langsomt og stopper, når man støder til den.

2:5 Bor sporet i lejeskålens overside op med et 2,9 mm bor. Slå derpå kobbernitten (D) i for at sikre lejeskålen mod at dreje.

2:6 Kontroller indstilling og frigang for arm og kædehjul. Juster efter behov ifølge monteringsanvisningen.



Kontroller, at der ikke befinder sig personer i luftcylinderens fareområde, når den aktiveres fra førerhuset.

FI

1. Irrotus

1:1 Irrota irrotustyökälulla 56-152601. Käytä 3/4" mutteriavainta. Lämmitä laakerikuppeja tarvittaessa yksi kerrallaan, jotta ne on helpompi irrottaa. Varmista, että kierteet eivät vaurioidu irrotettaessa.

1:2 Irrota varsi ja laakerikupit.

2. Asennus

2:1 Sivele kierrelukitetta laakerikuppien kierteisiin.



Estä kierrelukitteen joutuminen iholle tai silmiin. Perehdy pakkauksen ohjeisiin.

2:2 Asenna ensin laakerikuppi 1 (katso kuva 1) niin, että sen reuna on kiinnikkeen tasossa (1b kuvassa 1). Asenna sitten varsi ja laakerikuppi 2.

2:3 Säädä niin, että kuvan 2 mitta H säilyy (katso oheinen taulukko). Kiristä, kunnes kaikki vällys häviää.

Onspot type	H
56-64xxxx	40 ± 2
56-63xxxx	30 ± 2
56-65xxxx	30 ± 2

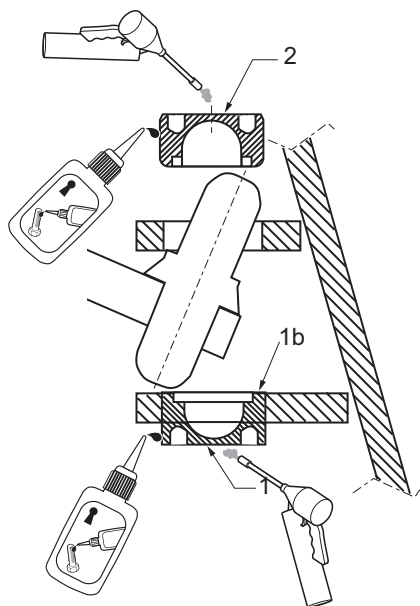
2:4 Löysää laakerikuppia 2 hieman niin, että varsi laskeutuu iskusta hitaasti ja pysähtyy.

2:5 Avarra laakerikupin yläpuolen ura 2,9 mm poralla. Lyö sitten paikalleen kupariniitti (D), joka estää laakerikupin kiertymisen.

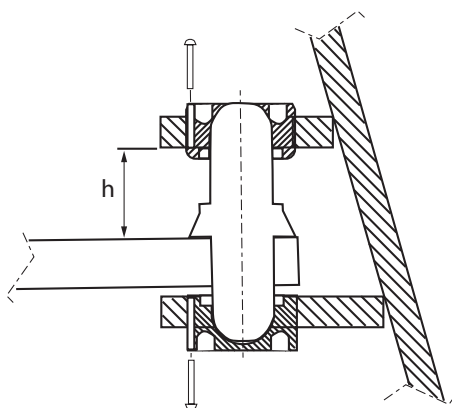
2:6 Tarkasta varren ja ketjupyörän säätö ja vällykset. Säädä tarvittaessa asennusohjeen mukaan.



Varmista, ettei ilmasylinterin vaara-alueella ole ketään, kun se aktivoidaan ohjaamosta.



Figur/Figur/Kuva 1



Figur/Figur/Kuva 2

FR

1. Démontage

1:1 Démontez à l'aide de l'outil de démontage 56-152601. L'utilisation d'une serreuse de $\frac{3}{4}$ " est recommandée. Si nécessaire, chauffez les coquilles de coussinets (56-191300), une à la fois, pour faciliter le démontage. Veillez à ne pas endommager les filetages lors du démontage.

1:2 Déposez le bras et les coquilles de coussinet.

2. Montage

2:1 Appliquez du liquide de blocage sur les filetages des coquilles de coussinet.



Éviter le contact du liquide de blocage avec la peau et les yeux. Voir les prescriptions sur l'emballage.

2:2 Montez d'abord la coquille de coussinet 1 (voir figure 1) de telle sorte que son bord soit au niveau de la fixation (1b selon figure 1). Montez ensuite le bras et la coquille de coussinet 2.

2:3 Ajustez pour que la cote H selon figure 2 soit respectée (voir le tableau ci-dessous pour les types respectifs de ONSPOT). Serrer pour éliminer tout jeu.

Onspot type	H
56-64xxxx	40 ± 2
56-63xxxx	30 ± 2
56-65xxxx	30 ± 2

2:4 Desserrez légèrement la coquille de coussinet 2 de telle sorte que le bras sous l'effet d'un coup léger descende lentement puis s'arrête.

2:5 Percez un trou dans la partie supérieure de la coquille de coussinet à l'aide d'un foret de 2,9 mm. Placez ensuite le rivet en cuivre (D) pour empêcher la coquille de pivoter.

2:6 Contrôlez le réglage et les déplacements libres pour le bras et la molette. Ajustez, si besoin, selon les instructions de montage.



Veillez à ce que personne ne se trouve dans la zone de risque du vérin pneumatique quand celui-ci est activé depuis la cabine du conducteur.

GB**1. Dismounting**

1:1 Dismantle using the dismantling tool 56-152601. A 3/4" nut runner can be used for this purpose. If necessary, heat the bearing cups (56-191300) one at a time to facilitate dismantling. Make sure that the threads are not damaged during heating.

1:2 Remove arm and bearing cups.

2. Mounting

2:1 Put locking fluid on the threads of the bearings.



Avoid to get locking fluid on the skin or in the eyes. See instructions on the box.

2:2 Remount at first bearing 1 (1 on the figure 1) so that its edge is even with the bracket (1b on the same figure). Then mount the arm and the bearing cup (2 on figure 1)

2:3 Adjust so that the measure H according to figure 2 is kept (see below information for respective ONSPOT-type). Tighten firmly so that any play is eliminated.

Onspot type	H
56-64xxxx	40 ± 2
56-63xxxx	30 ± 2
56-65xxxx	30 ± 2

2:4 Loosen the bearing cup (2) slightly so that the arm at a push slowly falls down and stops.

2:5 Bore the groove on the upper side of the bearing cup using a 2.9 mm drill. Then insert the copper rivet (D) to ensure that the bearing cup does not turn.

2:6 Check the adjustment and clearance for arm and chainwheel. Adjust according to the mounting instruction when necessary.



Ensure that nobody is within the pneumatic cylinder's danger zone when it is activated from the driver's cab.

NO**1. Demontering**

1:1 Demonter ved hjelp av demonteringsverktøyet 56:152601. Du kan med fordel bruke 3/4" muttetrekker. Varm opp lagerskålene etter behov, en om gangen, for at demonteringen skal bli lettere. Sørg for at gjengene ikke skades ved demonteringen.

1:2 Demonter arm og lagerskåler.

2. Montering

2:1 Påfør låsevæske på lagerskålens gjenger.



Unngå å få låse-væske på huden eller i øynene. Se forskriftene på emballasjen.

2:2 Monter først lagerskål 1 (se figur 1) slik at skålens kant er i plan med festet (1b ifølge figur 1). Deretter monteres armen samt lagerskål 2.

2:3 Juster slik at målet H ifølge figur 2 ligger innenfor toleransene (se tabell nedenfor for den aktuelle ONSPOT-type). Trekk til slik at all slark er borte.

Onspot type	H
56-64xxxx	40 ± 2
56-63xxxx	30 ± 2
56-65xxxx	30 ± 2

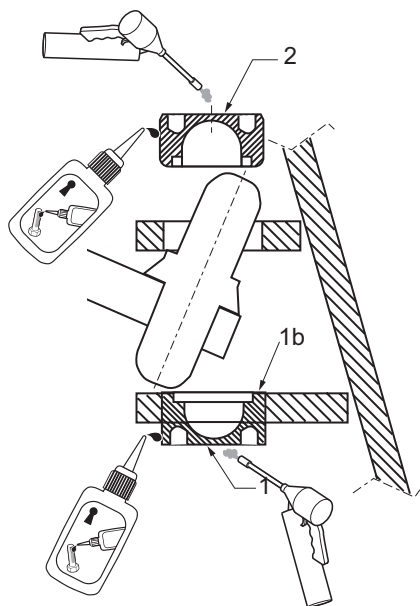
2:4 Løsne noe på lagerskål 2, slik at armen ved et støt faller sakte ned og stanser.

2:5 Bor i sporet i lagerskålens overside med et 2,9 mm bor. Slå deretter koppnaglen (D) inn for å beskytte lagerskålen mot vridning.

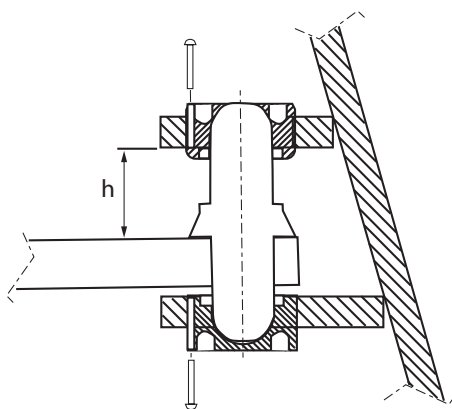
2:6 Kontroller innstilling og friganger for arm og kjettinghjul. Juster ved behov i henhold til monteringsanvisning.



Pass på at ingen befinner seg i luftsylinderens risikområde når den aktiviseres fra førerhuset.



Figur/ 1



Figur/ 2


SE

1. Demontering

1:1 Demontera med hjälp av demonteringsverktyget 56-152601. Med fördel används 3/4" mutterdragare. Värm vid behov lagerskålarna en i taget för att underlätta demonteringen. Tillse att gängorna inte skadas vid demonteringen
 1:2 Tag bort arm och lagerskålar.

2. Montering

2:1 Applicera låsvätska på lagerskålarnas gängor.



Undvik att få låsvätska på huden eller i ögonen. Se föreskrifterna på förpackningen.

2:2 Montera först lagerskål 1 (se figur 1) så att dess kant är i plan med fästet (1b enligt figur 1). Därefter monteras armen samt lagerskål 2.


2:3 Justera så att måttet H enligt figur 2 uppnås (se tabell nedan för respektive ONSPOT-typ). Drag åt så att allt spel är borta.

Onspot type	H
56-64xxxx	40 ± 2
56-63xxxx	30 ± 2
56-65xxxx	30 ± 2

2:4 Lossa något på lagerskål 2 så att armen vid en stöt sakta faller ned och stannar.

2:5 Borra upp spåret i lagerskålens ovansida med ett 2,9 mm borr. Slå därefter i kopparniten (D) för att säkra lagerskålen mot vridning.

2:6 Kontrollera inställning och frigångar för arm och kedje-hjul. Justera vid behov enligt monteringsanvisning.



Tillse att ingen personal befinner sig i luftcylinders riskområde när den aktiveras från förarhytten.

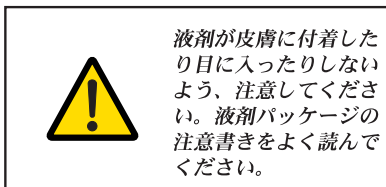
1. 分解

1:1 分解工具 56-152601 を使用して分解します。3/4" のインパクトレンチを使用すると、作業が楽に行えます。ベアリングカップの取外を容易にするには、必要に応じて1個ずつ温めます。分解の際、ネジ山が損傷を受けないよう注意してください。

1:2 アームとベアリングカップを取り外します。

2. 取付

2:1 ロック液剤をベアリングボックスのねじ山に塗布します。



2:2 まず、ベアリングカップ1 (図1参照) の端がブラケットと同じ高さ (図1の1b) になるように取り付けます。次にアームとベアリングカップ2を取り付けます。

2:3 図2の値Hが得られるように調整します (下表でオンスポットの各タイプを確認)。あそびができないよう、しっかり締め込みます。

オンスポットのタイプ	H
56-64xxxx	40 ± 2
56-63xxxx	30 ± 2
56-65xxxx	30 ± 2

2:4 アームを押すとゆっくり下降してから止まるよう、ベアリングカップ2を少しゆるめます。

2:5 ベアリングカップの上面に、2.9 mm のドリルで穴を開けます。次に銅リベット (D) で、ベアリングカップが回転しないよう固定します。

2:6 アームとチェーンホイールの位置、およびこれらが自由に動くかどうかを点検します。必要に応じて取付要領書を参照して調整します。

